

RioTinto

Билтен компаније Рио Тинто у Србији

Иновацијама до развоја нових ресурса



Одговоран развој Пројекта „Јадар“

Посвећени највишим еколошким стандардима и одрживој будућности уз сарадњу са локалном заједницом

Од када сам у децембру 2020. године именована за директорку Пројекта „Јадар“ уследио је изузетно динамичан период, у којем свака нова недеља доноси значајне кораке напред у развоју једног од највећих *greenfield* пројеката литијума на свету. Сматрам да је велика привилегија свих нас који учествујемо у Пројекту „Јадар“ то што имамо прилику да допринесемо реализацији овако комплексног и јединственог пројекта. Јадарит је минерал јединственог састава и пронађен је баш, и једино, у Србији, а његов значај превазилази границе наше земље. Инвестиција коју планирамо да реализујемо једна је од највећих индустријско-рударских инвестиција у Србији у последњих неколико деценија.

Ове године компанија Рио Тинто слави 20 година пословања у Србији и током свих протеклих година пројекат смо развијали одговорно, уважавајући и поштујући заједницу која је наш домаћин. Решени смо да то и даље чинимо, пре свега транспарентно делећи информације о Пројекту „Јадар“ са свим заинтересованим странама. Билтен који се налази пред вама резултат је тог рада.

Пре неколико недеља Рио Тинто је определио 2,4 милијарде долара за даљи развој овог пројекта, под условом да добије сва одобрења, дозволе и лиценце и уз наставак ангажмана са локалним заједницама, Владом Србије и цивилним друштвом. Ово је важна прекретница за нас и снажна потврда опредељења Рио Тинта да подржи Србију као водећег добављача литијума, имајући у виду величину и високи квалитет лежишта „Јадар“.

Пројекат „Јадар“ тренутно се налази у фази Студије изводљивости, која би требало да се заврши до краја ове године. На састанку који смо недавно имали са председником Републике Србије, председником Владе и надлежним министрима изнели смо чврсту решеност да до краја године приведемо крају Студију о процени утицаја на животну средину, која ће бити предмет јавног увида и јавне расправе. Тек након одобрења ове студије пројекат може даље да се реализује, уз прибављање свих неопходних дозвола за изградњу индустријских и рударских објеката и извођење рударских радова. Одлучни смо у намери да наставимо да развијамо пројекат у сарадњи са Владом Републике Србије, локалном самоуправом, заједницама и цивилним друштвом, уз апсолутно уверење да ће реализација Пројекта „Јадар“ донети дугорочну корист заједницама и Србији током више генерација.

Пројекат има потенцијал да 1% директно и 4% индиректно допринесе БДП-у Србије, а велики број домаћих компанија биће укључен у изградњу рудника, постројења за прераду руде и пратеће инфраструктуре. Пружаћемо помоћ домаћим добављачима како би могли да подрже рад рудника током наредних деценија. Реализација пројекта омогућиће да „Јадар“ буде велики послодавац – у фази изградње биће отворено око



Весна Продановић,
Генерална директорка *Rio Sava Exploration d.o.o.*

2000 радних места, док ће у фази рада рудника и прераде минералне сировине бити запослено 1000 људи. Планирани почетак изградње очекује се 2022. године, а прва тржишна производња 2026. године. Пројекат „Јадар“ припремамо тако да испуни не само законе Републике Србије, већ да од самог почетка буде усклађен и са регулативама ЕУ.

Почастована сам што водим тим врхунских домаћих и међународних стручњака који развијају овај пројекат. У жељи да вам приближимо Пројекат „Јадар“ и, верујем, одговоримо на нека питања која имате, позивам вас да на наредним странама прочитате више о нашем раду.

Фото: Рио Тинто, Пројекат „Јадар“

Безбедност на првом месту



Фото: Рио Тинто, Пројекат „Јадар“

Пројекат „Јадар“, канцеларија у Лозници

Обележавање три године без повреда на Пројекту „Јадар“

Три године без повреда на раду у оквиру пројекта обележили смо 30. маја. Постигли смо преко милион безбедних сати рада, што је највећи број сати од покретања Пројекта „Јадар“ у Србији. Ово изузетно достигнуће још је значајније када се узме у обзир да је током последње три године тим обавио интензивне и опсежне радове на терену, са многобројним геолошким и хидрогеолошким бушењима, уз спровођење еколошких истраживања, као и социо-економских студија. Радни сати на пројекту никада нису били већи. Поносни смо на постигнути резултат и наставићемо са још већим фокусом да радимо на очувању безбедности и здравља нашег тима.

Ми смо посвећени да обезбедимо радно окружење без повреда на раду за све ангазоване извођаче на пројекту. И у предстојећем периоду радићемо на томе да додатно поједноставимо и стандардизујемо наше алатке и процесе како бисмо осигурали да безбедност буде на највећем могућем нивоу и унапредили квалитет наших верификационих података. Ово је посебно важно пошто се припремамо за следећу фазу пројекта. Данас вредно радимо на припреми и

имплементацији правих алатки и процеса како бисмо осигурали безбедност будућих активности на терену.

Пандемија КОВИД-19 није ни нас заобишла, били смо принуђени да прилагодимо пословање како бисмо безбедно наставили да радимо на изради Студије изводљивости. Уз предузете ефикасне мере, нисмо имали ниједан случај интерног преноса вируса КОВИД-19, а колеге које су због природе посла проводиле време у канцеларији или на терену показале су висок ниво одговорности према себи и осталим запосленима. Здравље и безбедност наших људи тичу се и опште добробити. Стога, пружили смо, и настављамо да пружамо, програме подршке за наше запослене и њихове породице како бисмо их подржали најбоље што можемо током овог периода пуног изазова.

Посвећени смо и фокусирани да све активности спроводимо безбедно и без повреда на раду. Безбедност је наша кључна вредност и обавеза према нашим запосленима, сарадницима и локалној заједници.

Рудник са подземном експлоатацијом 21. века који нам помаже да управљамо нашим утицајима на животну средину

Лежиште „Јадар“ засад нема изданке на површини, као ни приступ рудном телу. Од открића 2004. године, лежиште је истраживано геолошким истражним бушењем. До сада је извршено бушење преко 400 бушотина и преко 200 км геолошког материјала, односно језгра је набушено за узроковање и анализу. Сprovedена истраживања омогућила су нам да прикупимо потребне податке како бисмо стекли знање и разумели састав, структуру, чврстину стена и остале особине стенског материјала. Ови прикупљени подаци користе се за генерисање геолошког модела. Геолошки модел је статистички математички модел који просторно представља распоред стенског материјала испод површине земље. Овај модел се користи за планирање и пројектовање рудника са подземном експлоатацијом на начин који је у складу са модерним и одрживим техникама рударства. Рудно тело биће са површином повезано са два окна. Ова окна имаће лифтове за особље и репроматеријал, рудничку инфраструктуру (струја, вода, одвод воде) и вентилацију. Испод површине земље рударска флота биће скоро у потпуности сачињена од електричних возила, што смањује емисије и потрошњу енергије. Безбедност наших људи и заједница увек је наш приоритет, и посвећени смо радном окружењу без повреда. Рудник и постројења за припрему и прераду пројектовани су у складу са највишим индустријским стандардима и у складу са прописима Србије и ЕУ. Рудником и постројењем ће се руководити у складу са здравственим и безбедносним стандардима и процедурама компаније Рио Тинто, а запослени ће бити обучени и сертификовани пре него што почну да раде у руднику са подземном експлоатацијом. Рудник ће користити најмодерније методе и најбољу технологију ради заштите здравља и безбедности наших подземних тимова, укључујући:

Аутоматизацију и даљинско управљање: Даљинско управљање делом подземне флоте како би се запослени удаљили са свих ризичних послова и избегли опасност.

Вентилацију: Пројекат рудника са подземном експлоатацијом укључује вентилацију са интегрисаним системом хлађења и грејања, како би се ублажиле промене температуре и осигурала оптимална температура за рад. Систем ће одржавати максималну температуру испод међународне стандардне праксе од 27-28 °C максималне температуре „мокрог термометра“, јер прописи Републике Србије захтевају строгу и нижу радну температуру. То ће бити праћено путем мреже сензора за квалитет ваздуха, како би се обезбедили услови који су прописани.

Електрична возила: Скоро сва возила која ће се користити у руднику биће електрична. Ово не само што смањује емисије него и унапређује квалитет ваздуха у подземном радном окружењу. Друге погодности обухватају безбедност, нижу температуру и мање вибрација.

Безбедност наших људи је наш приоритет и користимо технологију да унапредимо и одржимо већ висок ниво безбедности. „Јадар“ ће бити технолошки напредно индустријско постројење, користећи се најмодернија решења,

подаци и технологија како би се обезбедило сигурно радно окружење. На пример, наша возила биће опремљена технологијом за упозоравање на пешаке и избегавање судара. Осим тога, делом наше електричне флоте управљаће се из контролне станице која ће се налазити на површини, у области удаљеној од свих ризичних активности у подземном руднику.

Заштита животне средине је такође приоритет и користимо технологију не само да бисмо пратили усклађеност са еколошким прописима већ како бисмо могли да предвидимо и спречимо проблеме. Тема „дигиталног близанца“ или „дигиталних добара“ најновија је актуелност у свету индустријске аутоматизације. Планирамо да производимо дигитално моделиране приказе наше опреме, што ће омогућити оператерима и стручњацима за одржавање да оптимизују перформансе. Учићемо на основу прикупљених података који ће се моделирати, што ће нам помоћи да предвидимо, дијагностикујемо и доносимо закључке путем учења од паметних система и технологија.

Употреба технологије ће омогућити примену водећих метода у индустрији и пословање које је трошковно исплативо. Такође ћемо моделирати минерални ресурс и распоред активности за наш рудник, како би све интегрисали са динамичним моделом постројења за прераду минерала. То ће омогућити да постројење оптимално послује, јер како је могуће предвиђати карактеристике руде, спроводиће се и аутоматске измене у даљем процесу прераде.

Око 30% укупног отпада из постројења за прераду користиће се за запуну подземних просторија рудника (откопа). Ово решење ће ограничити количину отпада који ће се одлагати на индустријску депонију и спречити слегање површине.

“

Тренутни процењени радни век рудника је 40 година. Након достизања пуних производних капацитета 2029. године, рудник би производио око 58.000 тона литијум-карбоната, 160.000 тона борне киселине (јединице B_2O_3) и 255.000 тона натријум-сулфата годишње, што би „Јадар“ учинило једним од десет највећих произвођача литијума на свету.*

* Овај производни циљ претходно је наведен за количину од 55.000 тона литијум-карбоната, квалитета погодног за батерије, у оквиру објаве аустралијске берзе АСХ од 10. децембра 2020. године, а у склопу објаве рудних резерви и ажурирања процене минералних ресурса за Пројекат „Јадар“. Све материјалне претпоставке које подржавају ове производне циљеве и даље су на снази и нису се значајно промениле.

Сарадња са једном од најбољих пројектантских компанија на свету на изради Пројекта „Јадар“

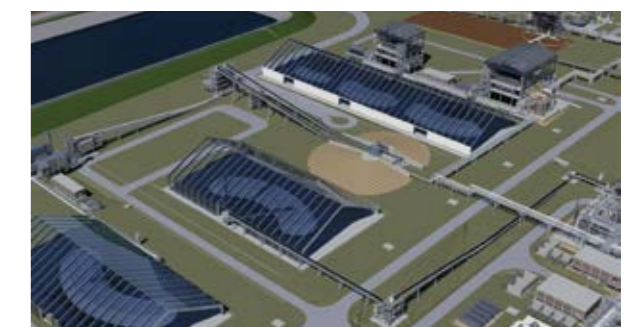
HATCH

Пројекат „Јадар“ захтева развој првог постројења на свету за раздвајање литијума и бора. Ангажовали смо компанију Хеч (*Hatch*), једну од најбољих инжењерских и пројектантских компанија на свету, за развој решења за Пројекат „Јадар“. Хеч је првобитно ангажован 2013. године као наш пројектант да развије пројектантско решење за процес прераде јадарита. Хеч је такође светски лидер у пројектовању решења за обраду литијума. Компанија је данас ангажована како би комплетирала процес израде инжењерских решења за процесно постројење „Јадар“, кроз све фазе развоја пројекта, укључујући и израду детаљног пројектног задатка и подлога за пројектовање.

Хеч смо 2020. године ангажовали за послове инжењерских и пројектантских услуга за приступ подземном руднику и

индустријској депонији. Термоенерго Инжењеринг, као подизвођач компаније Хеч, обезбеђује подршку у области грађевинских пројеката и усклађеност са српским прописима. Делта Инжењеринг је ангажован да пружи инжењерске и пројектантске услуге за рударске објекте на површини, а Енергопројект Ентел је ангажован за инжењерска решења и услуге пројектовања за високонапонске далеководне и разводна постројења.

Заједно смо посвећени обезбеђивању најбољих стандарда у погледу безбедности, здравља и заштите животне средине, уз проналажење најбољих доступних пројектантских решења која ће осигурати да будуће пословне активности спроводимо на безбедан и одржив начин, из примену иновација.



Илустрације: Фото: Рио Тинто, Пројекат „Јадар“

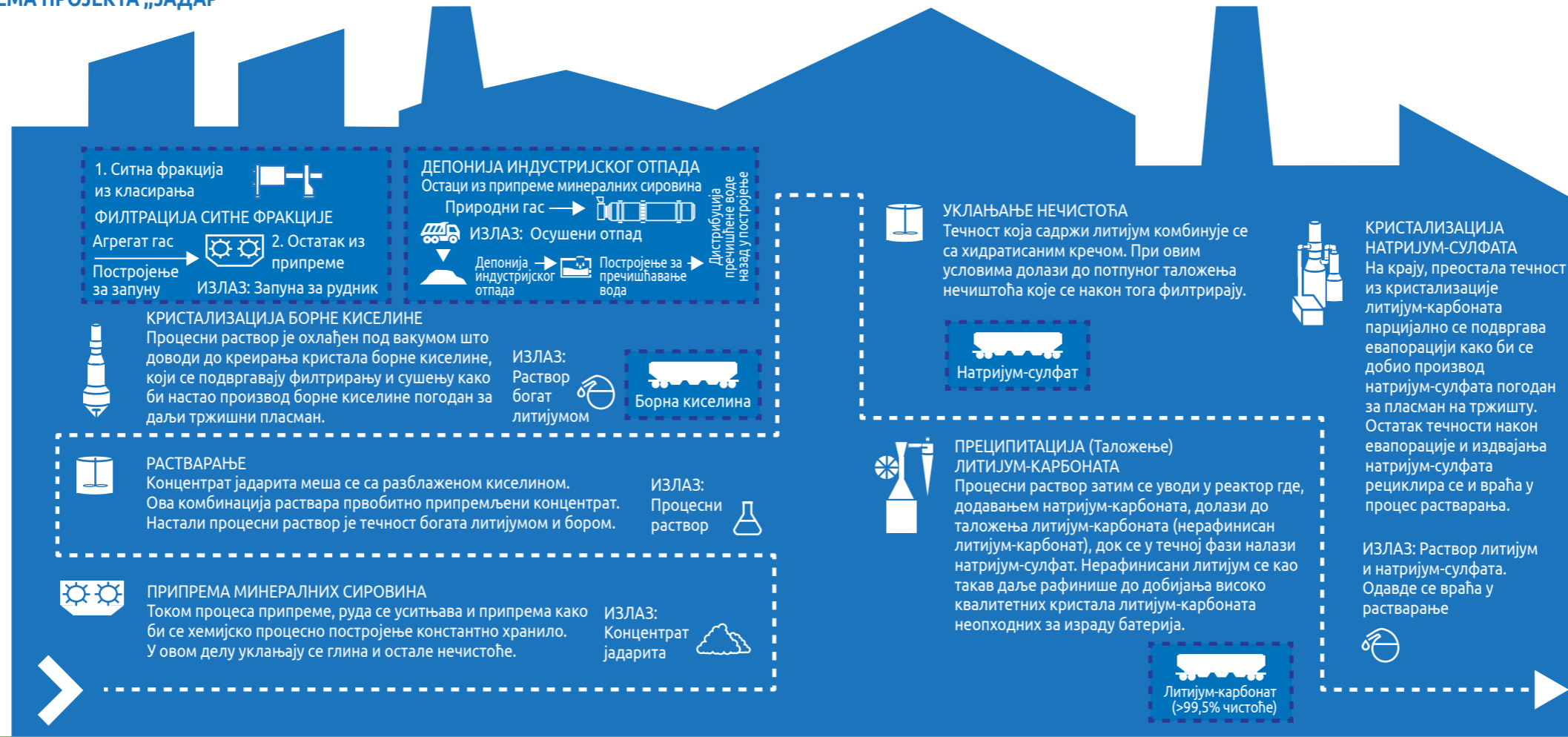
УПРОШЋЕНА ПРОЦЕСНА БЛОК-ШЕМА ПРОЈЕКТА „ЈАДАР“

Кроз свеобухватни ланац испоруке финалних производа операције на Пројекту „Јадар“ представљају и више од самог рударства доносећи вредност како Србији тако и компанији Рио Тинто. Мултинационални тим, састављен од српских и иностраних експерата струке, хемијских и процесних инжењера, годинама је радио на развоју ове ново патентиране технологије.



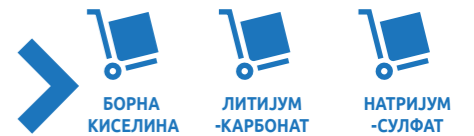
Вентилационо
окно

Производно
окно



- 3 Li**
 - ЛИТИЈУМСКЕ-ЈОНСКЕ БАТЕРИЈЕ
 - СТАКЛО И КЕРАМИКА
 - МАЗИВА
 - МЕДИЦИНА
 - ПРЕЧИШЋАВАЊЕ ВАЗДУХА
- 5 B**
 - КЕРАМИКА
 - СТАКЛО
 - ЛЦД ЕКРАНИ
 - ИЗОЛАЦИЈА
 - ПОЉОПРИВРЕДА
- 11 Na**
 - ТЕКСТИЛНА ИНДУСТИЈА
 - ДЕТЕРЖЕНТИ
 - СТАКЛО

3 ФИНАЛНА ПРОИЗВОДА



БОРНА КИСЕЛИНА
ЛИТИЈУМ-КАРБОНАТ
НАТРИЈУМ-СУЛФАТ

Возила на електрични погон



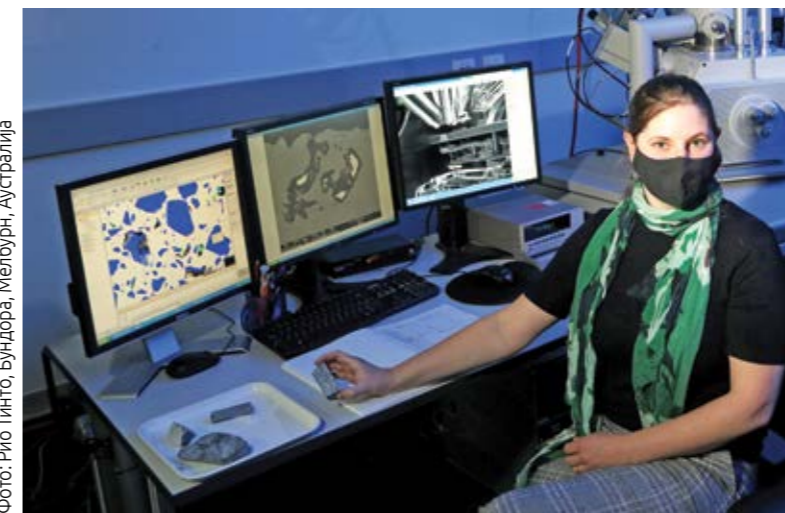
У модерном подземном руднику 21. века вршиће се подземна експлоатација коришћењем најновијих метода и најбољих доступних технологија које обезбеђују сигурну и одрживу експлоатацију и прераду уз одговоран однос према животной средини. У руднику ће се користити рударска флота подземних машина на електрични погон, што омогућује смањење емисија и потрошњу енергије. Готово ~30% укупног отпада који долази из прераде користиће се за запуњавање подземних просторија. Ово решење нам помаже да смањимо количину отпада који ће се складиштити на депонији индустријског отпада и спречава слегање површине терена.

Унапређено разумевање минерала доноси непредвиђени потенцијал

Већина литијума и бора које планирамо да обрађујемо потиче из минерала јадарита*. Јадарит је јединствен минерал који је до сада пронађен једино у лежишту „Јадар“. Први корак у преради руде је обогаћивање, односно одвајање јадарита од неминерализоване стене. Одвајање руде од неминерализоване стене је поступак којим се добија концентрат, при чему се значајно смањује улазна количина откопаног материјала. По добијању концентрата, литијум и бор који су садржани у јадариту биће одвојени у даљем процесу у постројењу за прераду. Постоји и мања, али значајна количина бора који је садржан у другим борним минералима (који нису јадарит и не садрже литијум), а који ће такође бити преведени у концентрат. Ово је важно јер је количина концентрата која ће моћи да буде обрађена у будућем постројењу за прераду ограничена количином бора коју постројење добија из концентрата. Последично, то ће ограничити стопу производње литијум-карбоната.

Донедавно, претпостављало се да је највећи део бора, који не потиче из јадарита, присутан углавном у виду минерала пробертита*. Бор из пробертита може бити прерађен и издвојен у оквиру постројења за прераду, чиме би се смањила количина јадарита коју је могуће прерадити, што директно смањује количину произведеног литијум-карбоната. Међутим, недавно завршена додатна испитивања руде показала су да значајна количина бора, који није из јадарита, потиче из минерала који се зове сирлезит*, а из кога бор није могуће екстраховати у процесном постројењу. Ово су одличне вести јер сав бор који је садржан у ономе за шта сада знамо да је минерал сирлезит, а мислили смо да је пробертит, неће смањити количину јадарита коју је могуће обрадити. Захваљујући томе биће омогућена већа стопа производње литијум-карбоната него што се претходно очекивало, што доприноси вредности пројекта.

Фото: Рио Тинто, Бундора, Мелбурн, Аустралија



Наш рад сада је фокусиран на бољем разумевању дистрибуције сирлезита и пробертита у рудном телу. Инфрацрвена спектроскопија са Фуријеовом трансформацијом (ФТИР), која обухвата и дигиталне методе учења, примењена је као нови алат који ће помоћи убрзању овог процеса. Нова сазнања биће инкорпорирана у блок-модел ресурса, а потом и у рударски план откопавања. Минералозна испитивања реализује геометалуршки тим у Техничком развојном центру Рио Тинта у Бундори (*Bundoor Technical Development Centre, BTCD*) у Мелбурну, у Аустралији. Блиска сарадња са тимовима за прераду минерала, геологију и рударство Пројекта „Јадар“ била је кључна за постизање овог успеха.

* Јадарит = $\text{NaLiB}_3\text{SiO}_3(\text{OH})$ или $\text{Na}_2\text{O} \cdot \text{Li}_2\text{O} \cdot 3\text{B}_2\text{O}_3 \cdot \text{SiO}_2$, Пробертит = $\text{NaCaB}_3\text{O}_7(\text{OH}) \cdot 3\text{H}_2\text{O}$ или $\text{Na}_2\text{O} \cdot \text{CaO} \cdot 5\text{B}_2\text{O}_3 \cdot 11\text{H}_2\text{O}$, Сирлезит = $\text{NaB}_2\text{Si}_2\text{O}_7(\text{OH})_2$ или $\text{Na}_2\text{O} \cdot \text{B}_2\text{O}_3 \cdot 4\text{SiO}_2 \cdot (\text{OH})_2$

Еколошки одговорна, одржива индустријска операција

Припрема студија за процену утицаја на животну средину је један од главних циљева у фази Студије изводљивости. Студије процене утицаја на животну средину кључни су део техничке документације, а мере прописане у њима утичу на анализу и усвајање техничких и технолошких решења. Започели смо процес припреме три студије за процену утицаја на животну средину:

1. Студија о процени утицаја на животну средину пројекта подземне експлоатације лежишта литијума и бора за лежиште „Јадар“, у складу са Законом о заштити животне средине.

2. Студија о процени утицаја на животну средину постројења за обраду минерала јадарит лежишта „Јадар“, у складу са Законом о заштити животне средине.

3. Студија о процени утицаја на животну средину за пројекат индустријске депоније „Штавице“, у складу са Законом о заштити животне средине.

Поред наведених студија, спровешћемо процедуре за све инфраструктурне пројекте који су планирани као подршка изградњи и управљању будућим индустријским комплексом „Јадар“. Министарство заштите животне средине издало је решење о Обиму и садржају које је неопходно како бисмо могли да приступимо изради Студије о процени утицаја на животну средину за подземни рудник. Што се тиче осталих студија о процени утицаја на животну средину, припремне активности у вези са одређивањем обима и садржаја су у току.

Управљање отпадом уз примену највиших стандарда



Фото: Рио Тинто, Бундора, Мелбурн, Аустралија

Пројекат „Јадар“, филтер погача

Користићемо водећа доступна индустријско-технолошка решења, вршити строге контроле квалитета и одговорно управљати депонијом како бисмо умањили све потенцијалне утицаје на животну средину. Отпад се ствара из три примарна процеса који обухватају припрему минералне сировине, растварање и фазу алкализације, односно уклањање примеса.

Како бисмо смањили количину отпада који се одлаже, око 30% насталог отпада ћемо користити за запуњу подземног рудника, што је важна компонента наших рударских активности.

Технологијом сушења и филтрације постижемо да имамо мање отпада, смањену могућност цурења процедурних вода и већу стабилност терена, што све доприноси мањем потенцијалном утицају на околину. Филтрацијом и сушењем оптимално исушујемо добијени отпад како би се припремио за постављање и сабијање на депонији индустријског отпада. Мере праћења и контроле осигуравају одговарајућу хомогеност мешања, садржаја влаге и нивоа сабијања.

Депонија индустријског отпада је пројектована тако да је заштићена насипом од највећих потенцијалних поплава, чиме се одговорно руководи ризиком од поплава и испуњавају највиши светски стандарди за изградњу структура за одбрану од поплава.

Заштита од подземних вода и њихово праћење вршиће се кроз непропусне облоге које ће бити изграђене, а планирано је да се изгради и систем за сакупљање и надзор процедурних вода. Постојаће и мрежа отвора за праћење подземних вода око објекта, док ћемо сабијањем отпада смањивати његову пропусност, а прогресивним покривањем и уклањањем наслага спречавати продор падавина.

Кључни фактори у контроли количине прашине су сабијање и прогресивно прекривање и прскање површине, како би се спречило прекомерно сушење и стварање прашине, као и вршење редовних мерења и праћење ветрова.

Сарадња са локалном заједницом Програм подршке локалној заједници



Фото: Рио Тинто, Пројекат „Јадар“

Лозница, Брезјак

Наш фокус сада је пружање подршке домаћинствима обухваћеним програмом откупа земљишта и члановима локалне заједнице. За свако домаћинство направити се план обнове за успостављање извора прихода. Програм који спроводимо обухвата подршку у области пољопривреде заједницама које су обухваћене откупом земљишта, као што је помоћ при проналажењу новог пољопривредног земљишта, правна подршка у процесу куповине новог пољопривредног земљишта, подршка за пољопривредни развој уз покриће трошкова за набавку машина, добара и материјала у пољопривредним радњама. Програм, такође, обухвата подршку у управљању финансијама, попут организовања обука за управљање финансијама намењених домаћинствима, развој постојећег пословања или подршку при покретању бизниса, као и обуке за стицање вештина које доприносе бољој могућности запослења на тржишту рада. Како бисмо успешно реализовали програм, успоставили смо сарадњу са локалним агенцијама за некретнине, правним и финансијским стручњацима.



Поносни смо на позитивне реакције које смо добили од власника земљишта са којима сарађујемо. Заједно смо успели да развијемо програме подршке који одговарају појединачним домаћинствима.

Подршка подразумева сношење трошкова за набавку пољопривредних добара, која обраду земљишта чине лакшом и профитабилнијом, али и правну подршку адвоката који су идентификовали имовинска питања и помажу у њиховом решавању пре куповине новог земљишта или некретнине. Неки власници земљишта или чланови њихових домаћинстава изразили су интересовање за развој својих вештина. Програм за поновно успостављање извора прихода пружа могућност похађања стручних програма у организацији *Academia Educativa*, центра за образовање одраслих у Лозници. Курсеви енглеског језика, *Microsoft office* пакета или различитих заната врло су корисни, јер те вештине могу да унапреде шансе за запослење.

Одговоран однос према културној баштини - очување налазишта Пауље за будуће генерације

Културна баштина представља драгоцен део прошлости и садашњости једне заједнице. У долини Јадра налази се највеће централно балканско гробље из бронзаног доба - археолошко налазиште Пауље.

За потребе археолошких истраживања први пут у Србији коришћена је иновативна технологија *LIDAR*, што је довело до резултата да се локалитет открије много пре почетка теренских радова. Ово налазиште је јединствено и значајно управо због чињенице да су осим некропола детектовани и остаци насеља. Од 2010. године остварујемо сарадњу са Музејом Јадра у Лозници како бисмо помогли да се очува богата историја и спроводимо наше активности у складу са законском регулативом Републике Србије. Украшена керамика, накит, осликано камено оруђе, бронзани предмети и ретки примерци, попут треножног олтару, у надлежности су Музеја Јадра који пронађене предмете чува и њима руководи.



Фото: Рио Тинто, Пројекат „Јадар“

Лозница, археолошко налазиште Пауље

Партнерство са Ловачким удружењем „Гучево“



Успоставили смо сарадњу са удружењем ловаца „Гучево“ за финансирање дела грађевинских радова на изградњи фазанерије у наредне три године. Циљ ове сарадње је да се ловачком удружењу омогући редован и одржив циклус обнављања фазана и јаребица у ловном подручју, како би се што више очувало њихово природно станиште и континуирано побољшала одрживост локалног биодиверзитета на том подручју. Остали партнери који су подржали пројекат су Министарство пољопривреде, шумарства и водопривреде и град Лозница.

Овај пројекат доноси многобројне добробити за локалну заједницу и животну средину. Када говоримо о локалној заједници, важан сегмент је то што ће се омогућити наставак ловне традиције и очување важних активности културног наслеђа у овом делу земље. Додатно, може довести до побољшања и промоције ловног туризма у региону тако што ће привући ловце из иностранства и из других делова Србије. Када говоримо о животnoj средини, успостављена сарадња ће створити услове за квалитетније одржавање ловишта и бољу контролу поштовања правила лова.

“

Ловачко удружење „Гучево“ из Лознице је удружење грађана које постоји више од 120 година и газдује ловиштем „Јадар“, на површини од 45.417 хектара, на подручју града Лознице. Удружење броји око 800 чланова и основано је са циљем управљања и унапређења подручја ловишта, са основним активностима: брига о дивљачи, заштита и унапређење њиховог станишта, одржавање ловишта и побољшање услова за лов. Удружење игра важну улогу у заштити здравља људи и животиња на тај начин што активно учествује у спречавању и смањењу могућности ширења беснила, као и у праћењу оралне вакцинације лисица у региону Јадра.

Сарадња са свим заинтересованим странама - транспарентна комуникација је суштина нашег пословања

Транспарентна и отворена комуникација са свим заинтересованим странама наш је приоритет. Отворени смо за дијалог, препознајемо да је за даљи развој пројекта потребно да слушамо и поштујемо мишљења и различите перспективе свих заинтересованих страна. Током пандемије наставили смо дијалог са цивилним друштвом организовањем онлајн отворених састанака, како бисмо информације о Пројекту „Јадар“ делили транспарентно, као и да бисмо одговорили на сва питања и исправили дезинформације. Ови састанци су одржани и поред Дана отворених врата, које смо организовали у нашим Информативним центрима у Лозници и Брезјаку пре почетка пандемије КОВИД-19. До сада смо организовали четири отворена састанка, са више од 80 учесника на првом и скоро 70 учесника на осталим састанцима. Представници компаније Рио Сава, независни стручњаци и професори присуствовали су овим састанцима, и до сада је одговорено на више од 150 питања, а сви материјали са састанака су јавно доступни. Наставићемо да улажемо напоре за успостављање јавних разговора, са пуним разумевањем забринутости која постоји у јавности и важности коју пројекат има за Србију.

“

Верујемо да је располагање тачним информацијама заснованим на чињеницама кључно. До сада смо одржали четири отворена састанка, са више од 80 учесника на првом, и скоро 70 учесника на осталим састанцима. На последњем организованом састанку смо разговарали о теми обраде јадарита. Представници компаније Рио Сава, независни стручњаци и професори присуствовали су састанцима, и до сада је одговорено на више од 150 питања, а сви материјали са састанака су јавно доступни. Наставићемо да улажемо напоре за успостављање јавних разговора, са пуним разумевањем забринутости која постоји у јавности и важности коју пројекат има за Србију.

Тачне информације су кључне - сарадња са медијима

Од почетка године одржали смо две конференције за штампу, којима је присуствовало више од 50 медија. Током ових догађаја представили смо новости о еколошким, економским, инфраструктурним и развојним аспектима Пројекта „Јадар“ и одговарали на питања новинара. Наставићемо да се ангажујемо и јавно комуницирамо о нашем раду и плановима за даљи развоја Пројекта „Јадар“.



Фото: Рио Тинто, Пројекат „Јадар“

Медијски догађај Пројекта „Јадар“, Београд



Медијски догађај Пројекта „Јадар“, Београд

Rio Sava Exploration d.o.o.
Навигатор 2
Милутина Миланковића 1и
11070 Београд
Србија
Т +381 11 4041 430

Рио Тинто Информативни центар
Гимназијска 4
15300 Лозница
Србија
Tel. +381 15 872 834

www.riotintoserbia.com

Рио Тинто Информативни центар
Стевана Синђелића 9
15309 Брезјак
Србија
Tel. +381 15 610 223



Пронађите нас и на друштвеној мрежи Фејсбук